



รายงานการประเมินความเสี่ยงการทุจริตและ
ผลการดำเนินการเพื่อจัดการความเสี่ยง
การทุจริตและประพฤติมิชอบ
ประจำปี พ.ศ. ๒๕๖๖

องค์การบริหารส่วนตำบลดอยหล่อ
อำเภอดอยหล่อ จังหวัดเชียงใหม่

คำนำ

ด้วยพระราชบัญญัติวินัยการเงินการคลังของรัฐ พ.ศ. ๒๕๖๑ มาตรา ๗๙ บัญญัติให้หน่วยงานของรัฐจัดให้มีการตรวจสอบภายใน การควบคุมภายในและการบริหารจัดการความเสี่ยง โดยให้ถือปฏิบัติ ตามมาตรฐานและหลักเกณฑ์ที่กระทรวงการคลังกำหนด ซึ่งต่อมากระทรวงการคลังได้กำหนดหลักเกณฑ์ กระทรวงการคลังว่าด้วยมาตรฐานและหลักเกณฑ์ปฏิบัติการบริหารจัดการความเสี่ยงสำหรับหน่วยงานของรัฐ พ.ศ. ๒๕๖๒ และกำหนดแนวทางการบริหารจัดการความเสี่ยงสำหรับหน่วยงานของรัฐ เรื่อง หลักการบริหาร จัดการความเสี่ยงระดับองค์กร ตามหนังสือกระทรวงการคลัง ที่ กค ๐๔๐๙.๓/ว๓๖ ลงวันที่ ๓ กุมภาพันธ์ ๒๕๖๔ เพื่อให้องค์กรปกครองส่วนท้องถิ่นสามารถนำหลักการในหนังสือสั่งการดังกล่าวมาปรับใช้ในการพัฒนาระบบ การบริหารจัดการความเสี่ยงให้เหมาะสมกับบริบทของแต่ละหน่วยงาน

องค์การบริหารส่วนตำบลดอยหล่อ เป็นหน่วยงานของรัฐตามคำนิยามในมาตร ๔ แห่ง พระราชบัญญัติวินัยการเงินการคลังของรัฐ พ.ศ. ๒๕๖๑ จึงจำเป็นต้องจัดให้มีการบริหารจัดการความเสี่ยงตาม หลักเกณฑ์และหนังสือสั่งการดังกล่าว โดยได้แต่งตั้งคณะกรรมการบริหารจัดการความเสี่ยง ประจำปี พ.ศ. ๒๕๖๖ เพื่อทำหน้าที่จัดทำแผนการบริหารจัดการความเสี่ยง ติดตามประเมินผล รายงานผลและพิจารณาทบทวนแผน รวมถึงการสื่อสารแผนบริหารจัดการความเสี่ยงแก่ทุกฝ่าย เพื่อมุ่งหวังให้ผู้ที่เกี่ยวข้องทุกระดับมีความเข้าใจถึง ขั้นตอนกระบวนการการบริหารจัดการความเสี่ยง สามารถดำเนินการการบริหารจัดการความเสี่ยงตาม กระบวนการที่ได้กำหนดไว้ในแผนฯ ซึ่งจะเป็นการลดมูลเหตุและโอกาสที่จะก่อให้เกิดความเสียหายในระดับความ เสี่ยงและระดับของความเสียหายที่จะเกิดขึ้นอยู่ในระดับที่สามารถยอมรับได้

องค์การบริหารส่วนตำบลดอยหล่อ

สารบัญ

เรื่อง	หน้า
บทที่ ๑ การวิเคราะห์องค์กร	
ส่วนที่ ๑ วิเคราะห์ปัจจัยภายใน	
ส่วนที่ ๒ วิเคราะห์ปัจจัยภายนอก	
ส่วนที่ ๓ วิเคราะห์ SWOT	
ส่วนที่ ๔ วิสัยทัศน์ พันธกิจ ภารกิจ ยุทธศาสตร์และอำนาจหน้าที่	
ส่วนที่ ๕ โครงสร้างองค์กรและอำนาจหน้าที่	
บทที่ ๒ นโยบายการบริหารจัดการความเสี่ยง	
ส่วนที่ ๑ วัตถุประสงค์ของการบริหารจัดการความเสี่ยง	
ส่วนที่ ๒ โครงสร้างการบริหารจัดการความเสี่ยง	
ส่วนที่ ๓ วัฒนธรรมการบริหารความเสี่ยง	
ส่วนที่ ๔ ประเภทของความเสี่ยง	
ส่วนที่ ๕ เกณฑ์การให้คะแนนความเสี่ยง	
ส่วนที่ ๖ ระดับความเสี่ยงที่ยอมรับได้	
บทที่ ๓ รายงานผลตามแผนการบริหารจัดการความเสี่ยง	

บทที่ ๑ การวิเคราะห์องค์กร

ส่วนที่ ๑ วิเคราะห์ปัจจัยภายใน

องค์การบริหารส่วนตำบลดอยหล่อ อำเภอดอยหล่อ จังหวัดเชียงใหม่ วิเคราะห์ปัจจัยภายใน โดยใช้ The McKinsey 7S Framework เพื่อเป็นเครื่องมือที่ใช้ในการวิเคราะห์จุดแข็ง (Strength) และจุดอ่อน (Weakness) ในแต่ละด้านขององค์กร มีรายละเอียดดังนี้

7S	Strenkth	Weakness
๑. Staff (การจัดการบุคคล)	<p>๑. บุคลากรได้รับการพัฒนาอย่างต่อเนื่อง โดยผู้บริหารเปิดโอกาสให้เข้ารับการฝึกอบรมในหลักสูตรต่างๆ ที่เกี่ยวกับภารกิจ หน้าที่ขององค์กร</p> <p>๒. บุคลากรส่วนใหญ่มีภูมิลำเนาอยู่ในพื้นที่ จึงทำให้อัตราการโอน ย้ายอยู่ในระดับน้อย บุคลากรจึงมีความเชี่ยวชาญในตำแหน่งหน้าที่ของตนเอง</p>	<p>๑. บุคลากรที่เป็นข้าราชการมีน้อยทำให้บางตำแหน่งขาดแคลน อีกทั้งต้องรอการจัดสรรจากหน่วยงานส่วนกลาง</p> <p>๒. บุคลากรบางส่วนปฏิบัติงานไม่ตรงตามตำแหน่ง</p>
๒. Skill (ทักษะ)	<p>๑. บุคลากรในระดับหัวหน้างานมีความรู้ความสามารถในการปฏิบัติงาน เนื่องจากเป็นบุคคลในพื้นที่ ไม่มีการสับเปลี่ยนโยกย้ายบ่อย</p> <p>๒. บุคลากรส่วนใหญ่ได้รับการฝึกอบรมอย่างสม่ำเสมอ ทำให้เกิดความรู้ความชำนาญในการปฏิบัติงาน อย่างมีประสิทธิภาพ</p>	<p>๑. บุคลากรบางหน่วยงานมีพนักงานจ้างมากกว่าข้าราชการ ทำให้การปฏิบัติงานมีปัญหาค่าอุปสรรค เช่น การตรวจรับงานจ้าง</p>
๓. Style (รูปแบบ)	<p>๑. มีแผนการปฏิบัติงานของหน่วยงานอย่างชัดเจน เช่น แผนการปฏิบัติงานประจำปี</p> <p>๒. มีคำสั่งมอบหมายภารกิจหน้าที่อย่างชัดเจน และทันต่อเหตุการณ์</p> <p>๓. การปฏิบัติงานยึดกฎหมาย ระเบียบ หนังสือสั่งการเป็นหลักในการปฏิบัติงาน เนื่องจากเป็นหน่วยงานราชการ</p> <p>๔. การจัดการบริการสาธารณะทำในลักษณะเชิงรุก เช่น คณะทำงานเชิงรุกในแต่ละหมู่บ้าน</p>	<p>๑. ช่องทางการสื่อสารไม่มีความหลากหลาย ทำให้ผู้รับบริการเข้าถึงข้อมูลได้ยาก</p> <p>๒. การดำเนินงานตามภารกิจเกี่ยวกับโครงการ/กิจกรรม ยังขาดการวิเคราะห์ความต้องการของกลุ่มเป้าหมายก่อนการวางแผน</p>
๔. Shared Value (ค่านิยมร่วม)	<p>๑. บุคลากรมีความเป็นมิตรกับผู้รับบริการ</p> <p>๒. ผู้บริหารให้ความสำคัญกับการป้องกันปัญหาการทุจริต</p>	<p>๑. ขาดความร่วมมือมณภาพรวมขององค์กร เนื่องจากสนใจแต่หน้าที่ของตนเอง</p> <p>๒. แยกฝ่ายในการทำงาน ทำให้ขาดการแลกเปลี่ยนความรู้</p>

7S	Strenkth	Weakness
๕. Structure (โครงสร้าง)	๑. เนื่องจากเป็นหน่วยงานราชการโครงสร้างจึงมีความชัดเจน ๒. มีคำสั่งมอบหมายงานผู้รับผิดชอบในการดำเนินงานโครงการ/กิจกรรมต่างๆ อย่างชัดเจน	๑. การติดตามและประเมินผลการปฏิบัติงาน/โครงการ/กิจกรรม ยังขาดการนำผลมาปรับปรุง พัฒนาหรือต่อยอด ๒. การเผยแพร่ผลการปฏิบัติงาน/โครงการ/กิจกรรม ต่อสาธารณชนยังน้อย
๖. System (ระบบ)	๑. การปฏิบัติงานมีการประสานงานที่ดี ๒. การปฏิบัติงานส่วนใหญ่ยึดแผนการปฏิบัติงานเป็นหลัก	ข้อมูลส่วนใหญ่ในการทำงานยังขาดการวิเคราะห์และประมวผล
๗. Strategy (กลยุทธ์)	๑. จัดทำแผนพัฒนาและปรับปรุงแผนอย่างต่อเนื่อง ๒. ดำเนินกิจกรรม/โครงการ ตามวิสัยทัศน์ พันธกิจและนโยบายของผู้บริหาร	๑. แผนชุมชนมีการเปลี่ยนแปลงอยู่บ่อยครั้ง ๒. ขาดการสื่อสารแผนพัฒนาต่อผู้ปฏิบัติ

ส่วนที่ ๒ วิเคราะห์ปัจจัยภายนอก

องค์การบริหารส่วนตำบลดอยหล่อ อำเภอดอยหล่อ จังหวัดเชียงใหม่ วิเคราะห์ปัจจัยภายนอก โดยใช้ PESTEL Analysis เพื่อเป็นเครื่องมือที่ใช้ในการวิเคราะห์โอกาส (Opportunities) และภัยคุกคาม (Threat) ในแต่ละด้านขององค์กร มีรายละเอียด ดังนี้

PESTEL	Opportunities	Threat
๑. Political (การเมือง)	๑. นโยบายของรัฐบาลให้ความสำคัญต่อองค์กรปกครองส่วนท้องถิ่น เนื่องจากเป็นหน่วยงานที่อำนาจหน้าที่ให้บริการสาธารณะแก่ประชาชนโดยตรง	ปัญหาทางการเมือง ส่งผลต่อการเปลี่ยนแปลงนโยบาย
๒. Economy (เศรษฐกิจ)		๑. ปัญหาเศรษฐกิจส่งผลให้รายได้เฉลี่ยต่อครัวเรือนน้อยลง ๒. งบประมาณถูกตัด/ลดลงทำให้เงินอุดหนุนจากรัฐบาลไม่เป็นหลักเกณฑ์
๓. Social-cultural (การเมือง)	๑. เป็นระบบสังคมที่มีความสัมพันธ์ภาพแบบญาติพี่น้อง ๒. วัฒนธรรม ความเชื่อและรูปแบบในการดำเนินชีวิตเป็นแบบเดียวกัน	๑. มีแรงงานต่างด้าวเข้ามาในพื้นที่ ๒. ครอบครัวส่วนใหญ่แตกแยก ๓. สังคมผู้สูงอายุ
๔. Technology (สังคมและวัฒนธรรม)	๑. ระบบเทคโนโลยีมีความทันสมัยมากขึ้น ๒. ประชาชนนิยมใช้เทคโนโลยีในการสื่อสารและเข้าถึงข้อมูล	๑. นำเทคโนโลยีมาใช้ในทางที่ไม่ถูกต้อง ๒. การเผยแพร่ข้อมูลบางอย่างทำให้เกิดพฤติกรรมที่ไม่พึงประสงค์
๕. Ecological (สังคมและวัฒนธรรม)		โรคระบาด covid-๑๙ ทำให้ไม่สามารถดำเนินโครงการตามเป้าหมาย

๖. Legal (กฎหมาย)	มีการออกกฎหมายมารองรับการทำงานอยู่ตลอดเวลา	กฎหมายไม่มีความชัดเจนและขาดประสิทธิภาพ ทำให้เกิดความล่าช้า ทำให้เกิดปัญหาเกี่ยวกับหน่วยตรวจสอบอยู่เสมอ
-------------------	--	--

ส่วนที่ ๓ วิเคราะห์ SWOT

ผลที่ได้จากการวิเคราะห์ปัจจัยภายในและภายนอกสามารถระบุจุดแข็ง (Strength) จุดอ่อน (Weakness) โอกาส (Opportunities) และภัยคุกคาม (Threat) ดังนี้

๑. Strength (จุดแข็ง)	<ol style="list-style-type: none"> ๑. ชุมชนมีการประกอบอาชีพที่หลากหลาย ๒. มีบุคคลที่มีความพร้อมให้คำแนะนำและการช่วยเหลือในการพัฒนาตำบล ๓. ชุมชนมีการรวมกลุ่มสร้างอาชีพ เพื่อเพิ่มรายได้ให้กับครัวเรือน ๔. ชุมชนมีภูมิปัญญาท้องถิ่น สามารถผลิตสินค้าหัตถกรรมที่เป็นเอกลักษณ์ของชุมชน ๕. ชุมชนมีขนบธรรมเนียมประเพณี ศิลปวัฒนธรรม โบราณสถาน ที่เป็นเอกลักษณ์เฉพาะตัว ๖. ในเขตชุมชนมีความเจริญทางเศรษฐกิจดี ๗. ชุมชนมีความสามัคคี และความตื่นตัวในการมีส่วนร่วมในกิจกรรมต่างๆ ๘. มีทรัพยากรธรรมชาติที่อุดมสมบูรณ์ รวมทั้งเป็นแหล่งต้นน้ำลำธารที่เอื้อต่อการทำการเกษตรของคนในชุมชน ๙. มีพื้นที่เอื้อต่อการพัฒนาตำบล ซึ่งเป็นพื้นที่เหมาะต่อการทำการเกษตร ๑๐. ชุมชนมีสภาพทางสังคมด้านสถาบันต่างๆ พร้อมซึ่งเป็นฐานในการพัฒนาตำบล
๒. Weakness (จุดอ่อน)	<ol style="list-style-type: none"> ๑. งบประมาณไม่เพียงพอต่อการพัฒนา ๒. มีความเสี่ยงยาเสพติดและความมั่นคงปลอดภัยในชีวิตและทรัพย์สิน ๓. บุคลากรขององค์กรและวัสดุ เครื่องมือ ไม่เพียงพอต่อการปฏิบัติงานในการพัฒนา ๔. ประชาชนมีปัญหาหนี้สิน ๕. ปัญหาสิ่งแวดล้อม เช่น มลภาวะเป็นพิษจากสารเคมี ขยะ การบุกรุกทำลายป่า ๖. เส้นทางคมนาคมไม่สะดวก ๗. ปัญหาเรื่องสุขภาพของคนในชุมชน ๘. ระดับการศึกษายังไม่เท่าเทียมกัน
๓. Opportunities (โอกาส)	<ol style="list-style-type: none"> ๑. รัฐบาลได้ให้ความสำคัญกับการแก้ไขปัญหาเศรษฐกิจระดับรากหญ้า โดยมีโครงการสำคัญหลายโครงการ ๒. พระราชบัญญัติกำหนดแผนและขั้นตอนการกระจายอำนาจให้แก่องค์กรปกครองส่วนท้องถิ่นสนับสนุนให้องค์กรปกครองส่วนท้องถิ่นมีรายได้เพิ่มขึ้นและเพิ่มหน้าที่การ ถ่ายโอนภารกิจต่างๆ ให้องค์กรปกครองส่วนท้องถิ่นดำเนินการ ๓. รัฐบาลสนับสนุนแก้ไขปัญหาด้านสิ่งแวดล้อมและภัยธรรมชาติ เช่น โครงการกำจัดขยะมูลฝอยแบบครบวงจร โครงการขุดลอกลำน้ำฝาง เป็นต้น
๔. Threat (ภัยคุกคาม)	<ol style="list-style-type: none"> ๑. องค์กรมีข้อจำกัดด้านงบประมาณ ในการพัฒนาโดยเฉพาะงบลงทุนด้านโครงสร้างพื้นฐานที่จำเป็น ๒. มีปัญหาด้านความมั่นคง ปัญหายาเสพติด ปัญหาแรงงานต่างด้าว ๓. มีปัญหาความกังวลเกี่ยวกับโรคระบาด ซึ่งอาจส่งผลกระทบต่อความเชื่อมั่น

	<p>๔. ด้านการเมืองทั้งระดับประเทศและระดับท้องถิ่นไม่มีเสถียรภาพ</p> <p>๕. ความรู้ความเข้าใจด้านการบริหารจัดการของกลุ่มบางกลุ่มไม่มีระบบ ทำให้สภาพการบริหารขององค์กรรวมระดับตำบลขาดความเชื่อมั่นต่อองค์กรบริหารระดับตำบลโดยตลอด</p> <p>๖. มาตรการบังคับใช้กฎหมายด้านสิ่งแวดล้อมยังไม่จริงจังและต่อเนื่องส่งผลให้มีการบุกรุกทำลายป่าต้นน้ำ</p>
--	--

ส่วนที่ ๔ วิสัยทัศน์ พันธกิจ ภารกิจ ยุทธศาสตร์และอำนาจหน้าที่

๑. วิสัยทัศน์การพัฒนา

“สังคมแห่งความพอเพียงและความสุข” เป็นสังคมที่ประชาชนมีความเป็นอยู่อย่างพอมีพอกิน อยู่บนพื้นฐานของทางสายกลางและความไม่ประมาท โดยคำนึงถึงความพอประมาณ ความมีเหตุผล การสร้างภูมิคุ้มกันในตัว ตลอดจนใช้ความรู้ความรอบคอบ และคุณธรรมประกอบการวางแผนการตัดสินใจในการประกอบอาชีพด้วยความสุขตามอัตภาพของตนเอง

๒. พันธกิจการพัฒนา

๑. พัฒนาปรับปรุงบำรุงรักษาระบบโครงสร้างพื้นฐาน ระบบสาธารณสุขภิภาคและสาธารณสุขการให้เพียงพอต่อความต้องการขั้นพื้นฐานของชุมชน
๒. สนับสนุนส่งเสริมการประกอบอาชีพแบบครบวงจร เพื่อสร้างความเข้มแข็งให้กับชุมชน และเป็นพื้นฐานของเศรษฐกิจพึ่งตนเอง
๓. เร่งรัดจัดการทรัพยากรธรรมชาติและสิ่งแวดล้อมให้เกิดความยั่งยืนและเป็นธรรม
๔. พัฒนาปรับปรุง ส่งเสริมศักยภาพคนให้มีคุณภาพและรู้เท่าทันการเปลี่ยนแปลงรวมถึงการส่งเสริมบทบาทครอบครัว องค์กร ทางศาสนา โรงเรียน ชุมชน ตลอดจนอนุรักษ์ สืบสานประเพณีวัฒนธรรม และ ภูมิปัญญาท้องถิ่น
๕. ส่งเสริม สร้างระบบการบริหารจัดการที่ดี โดยอยู่ภายใต้กระบวนการมีส่วนร่วมของทุกภาคส่วน ในสังคมเพื่อให้เกิดการพัฒนาอย่างยั่งยืน
๖. พัฒนา ปรับปรุง ส่งเสริมระบบสาธารณสุขชุมชนและสุขภาพชุมชน

๓. ยุทธศาสตร์การพัฒนา

๑. การพัฒนาโครงสร้างพื้นฐานเพื่อรองรับการพัฒนาเศรษฐกิจและสังคม
- ๒ การพัฒนาเศรษฐกิจตามแนวทางปรัชญาเศรษฐกิจพอเพียง
- ๓ การบริหารจัดการทรัพยากรธรรมชาติและสิ่งแวดล้อม
- ๔ การอนุรักษ์ ฟื้นฟู และสืบสานศิลปวัฒนธรรม จารีต ประเพณี และภูมิปัญญาท้องถิ่น
- ๕ การพัฒนาคุณภาพชีวิตของประชาชน
- ๖ การป้องกัน บรรเทาสาธารณภัย และการรักษาความเป็นระเบียบเรียบร้อยในชุมชน
- ๗ การบริหารจัดการบ้านเมืองที่ดี

๔. อำนาจหน้าที่

ตามพระราชบัญญัติสภาตำบลและองค์การบริหารส่วนตำบล พ.ศ.๒๕๓๗ และตามพระราชบัญญัติ กำหนดแผนและขั้นตอนการกระจายอำนาจให้แก่องค์กรปกครองส่วนท้องถิ่น พ.ศ.๒๕๔๒ และกฎหมายอื่นที่เกี่ยวข้อง ดังนี้

๑. ด้านโครงสร้างพื้นฐาน มีภารกิจที่เกี่ยวข้องดังนี้
 - ๑.๑ จัดให้มีและบำรุงรักษาทางน้ำและทางบก (มาตรา ๖๗ (๑))

- ๑.๒ ให้มีน้ำเพื่อการอุปโภค บริโภค และการเกษตร (มาตรา ๖๘(๑))
- ๑.๓ ให้มีและบำรุงการไฟฟ้าหรือแสงสว่างโดยวิธีอื่น (มาตรา ๖๘(๒))
- ๑.๔ ให้มีและบำรุงรักษาทางระบายน้ำ (มาตรา ๖๘ (๓))
- ๑.๕ การสาธารณสุข โภคและการก่อสร้างอื่นๆ (มาตรา ๑๖(๔)) องค์การบริหารส่วนตำบลคอยหล่อ
- ๑.๖ การสาธารณสุขการ (มาตรา ๑๖(๕))

๒. ด้านส่งเสริมคุณภาพชีวิต มีภารกิจที่เกี่ยวข้อง ดังนี้

- ๒.๑ ส่งเสริมการพัฒนาสตรี เด็ก เยาวชน ผู้สูงอายุ และผู้พิการ (มาตรา ๖๗(๖))
- ๒.๒ ป้องกันโรคและระงับโรคติดต่อ (มาตรา ๖๗(๓))
- ๒.๓ ให้มีและบำรุงสถานที่ประชุม การกีฬาการพักผ่อนหย่อนใจและสวนสาธารณะ (มาตรา ๖๘(๔))
- ๒.๔ การสังคมสงเคราะห์ และการพัฒนาคุณภาพชีวิตเด็ก สตรี คนชรา และผู้ด้อยโอกาส (มาตรา ๑๖(๑๐))
- ๒.๕ การปรับปรุงแหล่งชุมชนแออัดและการจัดการเกี่ยวกับที่อยู่อาศัย (มาตรา ๑๖(๒))
- ๒.๖ การส่งเสริมประชาธิปไตย ความเสมอภาค และสิทธิเสรีภาพของประชาชน (มาตรา ๑๖(๕))
- ๒.๗ การสาธารณสุขการอนามัยครอบครัวและการรักษาพยาบาล(มาตรา ๑๖(๑๙))

๓. ด้านการจัดระเบียบชุมชน สังคม และการรักษาความสงบเรียบร้อย มีภารกิจที่เกี่ยวข้อง ดังนี้

- ๓.๑ การป้องกันและบรรเทาสาธารณภัย (มาตรา ๖๗(๔))
- ๓.๒ การคุ้มครองดูแลและรักษาทรัพย์สินอันเป็นสาธารณสมบัติของแผ่นดิน (มาตรา ๖๘(๘))
- ๓.๓ การผังเมือง (มาตรา ๖๘(๑๓))
- ๓.๔ จัดให้มีที่จอดรถ (มาตรา ๑๖(๓))
- ๓.๕ การรักษาความสะอาดและความเป็นระเบียบเรียบร้อยของบ้านเมือง (มาตรา ๑๖(๑๗))
- ๓.๖ การควบคุมอาคาร (มาตรา ๑๖(๒๘))

๔. ด้านการวางแผน การส่งเสริมการลงทุน พาณิชยกรรมและการท่องเที่ยว มีภารกิจที่เกี่ยวข้อง ดังนี้

- ๔.๑ ส่งเสริมให้มีอุตสาหกรรมในครอบครัว (มาตรา ๖๘(๖))
- ๔.๒ ให้มีและส่งเสริมกลุ่มเกษตรกรและกิจการสหกรณ์ (มาตรา ๖๘(๕))
- ๔.๓ บำรุงและส่งเสริมการประกอบอาชีพของราษฎร (มาตรา ๖๘(๗))
- ๔.๔ ให้มีตลาด (มาตรา ๖๘(๑๐))
- ๔.๕ การท่องเที่ยว (มาตรา ๖๘(๑๒))
- ๔.๖ กิจการเกี่ยวกับการพาณิชย์ (มาตรา ๖๘(๑๑))
- ๔.๗ การส่งเสริม การฝึกและประกอบอาชีพ (มาตรา ๑๖(๖))
- ๔.๘ การพาณิชย์กรรมและการส่งเสริมการลงทุน (มาตรา ๑๖(๗))

๕. ด้านการบริหารจัดการและการอนุรักษ์ทรัพยากรธรรมชาติและสิ่งแวดล้อมมีภารกิจที่เกี่ยวข้อง ดังนี้

๕.๑ คุ้มครอง ดูแล และบำรุงรักษาทรัพยากรธรรมชาติและสิ่งแวดล้อม(มาตรา ๖๗(๗))

๕.๒ รักษาความสะอาดของถนน ทางน้ำทางเดิน และที่สาธารณะซึ่งชำรุดทรุดโทรม และปล่อยและสิ่งปฏิกูล(มาตรา ๖๗(๒))

๕.๓ การจัดการสิ่งแวดล้อมและมลพิษต่างๆ (มาตรา ๑๗ (๑๒))

๖. ด้านการศาสนา ศิลปวัฒนธรรม จารีตประเพณี และภูมิปัญญาท้องถิ่น มีภารกิจที่เกี่ยวข้อง ดังนี้

๖.๑ บำรุงรักษาศิลปะ จารีตประเพณี ภูมิปัญญาท้องถิ่น และวัฒนธรรมอันดีของท้องถิ่น(มาตรา ๖๗(๘))

๖.๒ ส่งเสริมการศึกษา ศาสนา และวัฒนธรรม (มาตรา ๖๗(๕))

๖.๓ การจัดการศึกษา (มาตรา ๑๖(๙))

๖.๔ การส่งเสริมการกีฬา จารีตประเพณี และวัฒนธรรมอันดีงามของท้องถิ่น (มาตรา ๑๗(๑๘))

๗. ด้านการบริหารจัดการและการสนับสนุนการปฏิบัติภารกิจของส่วนราชการและองค์กรปกครองส่วนท้องถิ่น มีภารกิจที่เกี่ยวข้อง ดังนี้

๗.๑ สนับสนุนสภาพตำบลและองค์กรปกครองส่วนท้องถิ่นอื่นในการพัฒนาท้องถิ่น (มาตรา ๔๕(๓))

๗.๒ ปฏิบัติหน้าที่อื่นตามที่ทางราชการมอบหมายโดยจัดสรรงบประมาณหรือบุคลากรให้ตามความจำเป็นและสมควร (มาตรา ๖๗(๙))

๗.๓ ส่งเสริมการมีส่วนร่วมของราษฎรในการมีมาตรการป้องกัน(มาตรา ๑๖(๑๖))

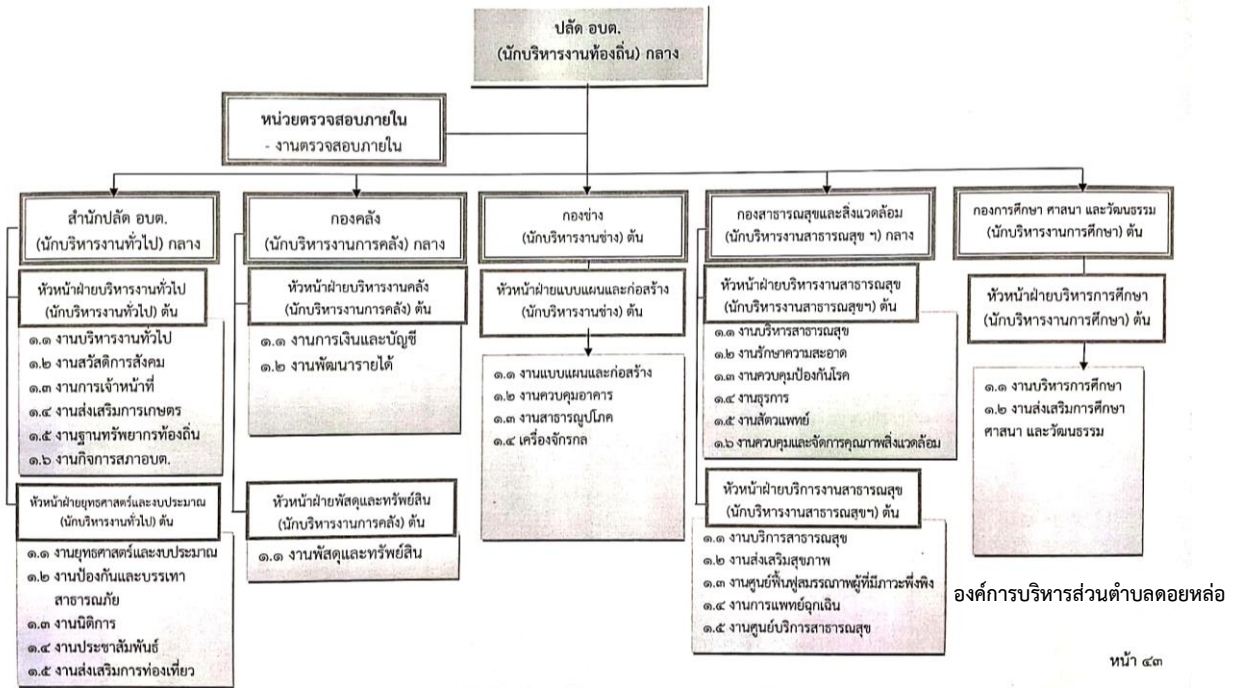
๗.๔ การประสานและให้ความร่วมมือในการปฏิบัติหน้าที่ขององค์กรปกครองส่วนท้องถิ่น (มาตรา ๑๗(๓))

๗.๕ การสร้างและบำรุงรักษาทางบกและทางน้ำที่เชื่อมต่อระหว่างองค์การปกครองส่วนท้องถิ่นอื่น (มาตรา ๑๗(๑๖))

ส่วนที่ ๕ โครงสร้างองค์กรและอำนาจที่

๑. โครงสร้างองค์กร

กรอบโครงสร้างส่วนราชการ ของ อบต.ดอยหล่อ



๒. อำนาจหน้าที่

<p>สำนักปลัด</p>	<p>รับผิดชอบเกี่ยวกับราชการทั่วไปขององค์การบริหารส่วนตำบลดอยหล่อ และรวมทั้งกำกับและเร่งรัดการปฏิบัติราชการของส่วนราชการในองค์การบริหารส่วนตำบลดอยหล่อโดยเฉพาะ ให้เป็นไปตามนโยบาย แนวทางและแผนการปฏิบัติราชการขององค์การบริหารส่วนตำบลดอยหล่อ และกำกับ ดูแลและติดตาม ควบคุมการปฏิบัติงานบริหารงานทั่วไป งานการเจ้าหน้าที่ งานกิจการสภา อบต . งานส่งเสริมการเกษตร งานสวัสดิการสังคม งานฐานทรัพยากรท้องถิ่น งานประชาสัมพันธ์ งานยุทธศาสตร์และงบประมาณ งานนิติการ งานป้องกันและบรรเทาสาธารณภัย งานส่งเสริมการท่องเที่ยว</p>
<p>กองคลัง</p>	<p>รับผิดชอบเกี่ยวกับงานการเงินและบัญชี งานพัฒนารายได้ งานพัสดุและทรัพย์สิน การเบิกจ่าย การเก็บรักษาเงินและการนำส่งเงิน เอกสารทางการเงิน การตรวจสอบใบสำคัญ/ฎีกา งานเกี่ยวกับเงินเดือร ค่าตอบแทน ค่าจ้าง เงินบำเหน็จบำนาญ เงินอื่นๆ การจัดทำงบประมาณ ฐานะทางการเงิน การจัดสรรงบประมาณต่างๆ การจัดทำบัญชีทุกประเภท การควบคุมเบิกจ่าย ตลอดจนทำงบทดลองประจำปี</p>
<p>กองช่าง</p>	<p>รับผิดชอบเกี่ยวกับการออกสำรวจ ออกแบบ การจัดทำข้อมูลด้านวิศวกรรม การจัดเก็บและทดสอบคุณภาพวัสดุ งานแบบแผนและก่อสร้าง งานควบคุมอาคาร งานสาธารณูปโภค รวมทั้งควบคุม ติดตามการปฏิบัติงานเครื่องจักรกล และยานพาหนะ เก็บรักษา เบิกจ่ายวัสดุอุปกรณ์ อะไหล่ น้ำมันเชื้อเพลิง งานสวนสาธารณะ งานสถานที่และไฟฟ้าสาธารณะ</p>

กองการศึกษา ศาสนา และวัฒนธรรม	รับผิดชอบเกี่ยวกับการจัดการศึกษาให้กับเด็ก เยาวชนในเขตพื้นที่ตำบลดอย หล่อ ทั้งในและนอกระบบ กำกับดูแลอาคาร โรงเรียนและการศึกษาตาม อัธยาศัย นอกจากนี้ยังมีภารกิจในงานบริหารการศึกษา งานส่งเสริมการศึกษา ศาสนาและวัฒนธรรม
กองสาธารณสุขและ สิ่งแวดล้อม	รับผิดชอบเกี่ยวกับงานบริหารสาธารณสุข งานรักษาความสะอาด งานควบคุม ป้องกันโรค งานสัตวแพทย์ งานควบคุมและจัดการคุณภาพสิ่งแวดล้อม งาน บริการสาธารณสุข งานส่งเสริมสุขภาพ งานศูนย์ฟื้นฟูสมรรถภาพผู้ที่มีภาวะ พ ู ง พื ง งานการแพทย์ฉุกเฉิน งานศูนย์บริการสาธารณสุข
หน่วยงานตรวจสอบ ภายใน	รับผิดชอบเกี่ยวกับการตรวจสอบการปฏิบัติงานของหน่วยงานต่างๆ ในด้าน งบประมาณ บัญชีและพัสดุ รวมทั้งให้ความเชื่อมั่นโดยการตรวจทานการ ปฏิบัติงาน รายงานผลการตรวจสอบให้ข้อเสนอแนะ ตลอดจนแนวทางการ ปรับปรุง แก้ไข ให้คำปรึกษากับผู้บริหารและผู้ปฏิบัติงาน

บทที่ ๒

นโยบายการบริหารจัดการความเสี่ยง

องค์การบริหารส่วนตำบลดอยหล่อ อำเภอดอยหล่อ จังหวัดเชียงใหม่ กำหนดนโยบายการบริหารจัดการความเสี่ยง โดยให้ความสำคัญกับดำเนินการแบบบูรณาการการบริหารจัดการความเสี่ยงทั่วทั้งองค์กรความมุ่งมั่นของผู้บริหารสูงสุดในการบริหารจัดการความเสี่ยงอย่างเป็นรูปธรรม การสร้างและสนับสนุนวัฒนธรรมที่ดีขององค์กร การมอบหมายหน้าที่ความรับผิดชอบด้านการบริหารจัดการความเสี่ยงที่เหมาะสมรวมถึงการกำหนดยุทธศาสตร์/กลยุทธ์/วัตถุประสงค์ และการตัดสินใจโดยใช้ข้อมูลจากการบริหารจัดการความเสี่ยงประกอบด้วย

ส่วนที่ ๑ วัตถุประสงค์ของการบริหารจัดการความเสี่ยง

นโยบายการบริหารจัดการความเสี่ยง จัดทำขึ้นโดยมีวัตถุประสงค์ ดังนี้

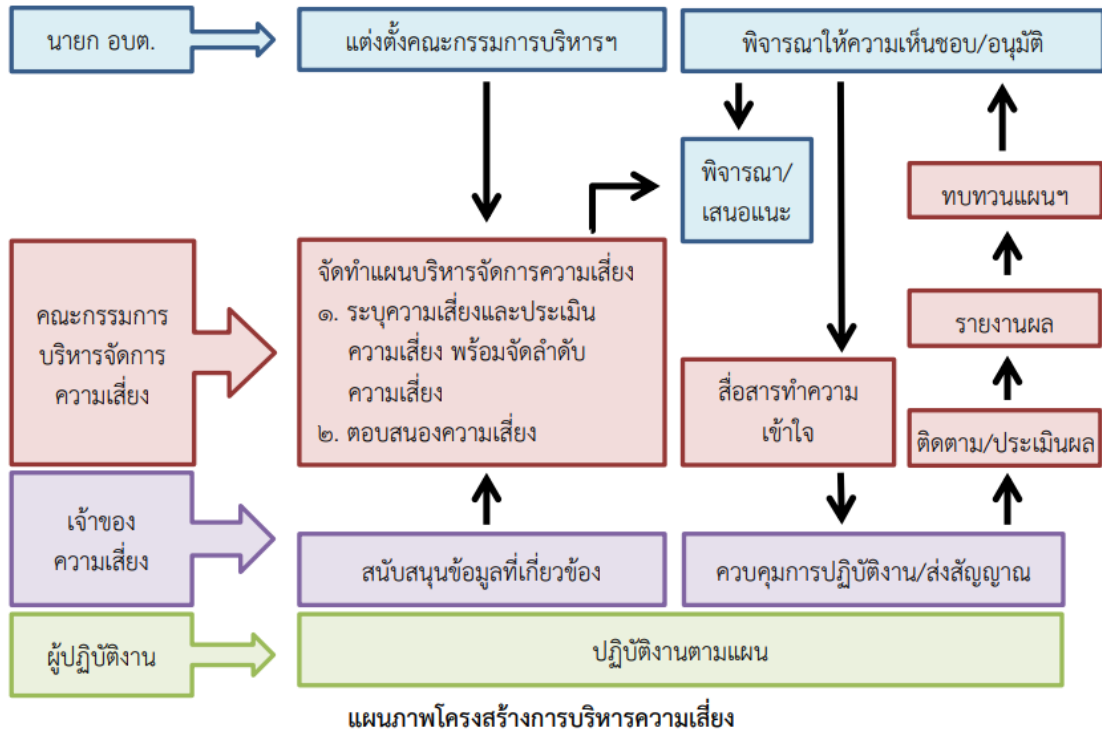
๑. ด้านการปฏิบัติตามกฎหมาย/กฎระเบียบ (Compliance Risk : C) การบริหารจัดการความเสี่ยงจะช่วยส่งเสริมให้การปฏิบัติตามเป็นไปตามกฎหมายและระเบียบที่เกี่ยวข้อง อย่างเคร่งครัด
๒. ด้านกลยุทธ์ (Strategic Risk : S) การบริหารจัดการความเสี่ยงจะเป็นเครื่องมือช่วยในการกำหนดยุทธศาสตร์/กลยุทธ์ขององค์กร ที่สอดคล้องกับวิสัยทัศน์/พันธกิจตามกฎหมายและหน้าที่ความรับผิดชอบขององค์กร รวมไปถึงการตัดสินใจบนพื้นฐานข้อมูลด้านความเสี่ยง
๓. ด้านการดำเนินงาน (Operational Risk : o) การบริหารจัดการความเสี่ยงจะช่วยสนับสนุนให้เกิดการใช้ทรัพยากรต่างๆ อย่างคุ้มค่า ก่อให้เกิดประสิทธิภาพและประสิทธิผลการดำเนินงานขององค์กร
๔. ด้านการเงิน (Financial Risk : F) การบริหารจัดการความเสี่ยงจะช่วยป้องกันและลดข้อผิดพลาดจากการใช้จ่ายงบประมาณ และทำให้ข้อมูลทางการเงินมีความน่าเชื่อถือ

ส่วนที่ ๒ โครงสร้างการบริหารจัดการความเสี่ยง

องค์การบริหารส่วนตำบลดอยหล่อ กำหนดให้การบริหารจัดการความเสี่ยงเป็นส่วนหนึ่งของการทำงานขององค์กร และการปฏิบัติงานของเจ้าหน้าที่ และเป็นความรับผิดชอบของผู้บริหารทุกระดับ โดยมุ่งหวังให้มีการดำเนินการอย่างบูรณาการทั่วทั้งองค์กร รวมถึงจะต้องมีความตระหนักและให้ความสำคัญในการบริหารความเสี่ยงต่างๆ ที่อาจแฝงอยู่ในกระบวนการทำงานภายในหน่วยงานให้อยู่ในระดับที่เพียงพอและเหมาะสม เพื่อให้มั่นใจว่าโครงสร้างการบริหารจัดการความเสี่ยงมีความเหมาะสม จึงได้กำหนดอำนาจหน้าที่และความรับผิดชอบในการบริหารจัดการความเสี่ยงขององค์การบริหารส่วนตำบลดอยหล่อ ดังนี้

๑. นายกองการบริหารส่วนตำบลดอยหล่อ มีหน้าที่แต่งตั้งคณะกรรมการบริหารจัดการความเสี่ยง กำหนดนโยบาย/วัฒนธรรมที่ช่วยส่งเสริมให้มีการบริหารจัดการความเสี่ยงอย่างมีประสิทธิภาพและเหมาะสม พิจารณาให้ความเห็นชอบหรืออนุมัติแผนการบริหารจัดการความเสี่ยง รวมทั้งกำกับติดตามให้มีการบริหารจัดการความเสี่ยงตามแผนการบริหารจัดการความเสี่ยงที่วางไว้
๒. คณะกรรมการบริหารจัดการความเสี่ยง มีหน้าที่จัดให้มีระบบการบริหารจัดการความเสี่ยง จัดทำแผนบริหารจัดการความเสี่ยง ติดตามและประเมินผลการดำเนินงานตามแผนการบริหารจัดการความเสี่ยง จัดทำรายงานผลตามแผนการบริหารจัดการความเสี่ยง พิจารณาทบทวนแผนการบริหารความเสี่ยง เพื่อปรับปรุงการดำเนินงานที่ทันท่วงที เพื่อให้ความเสี่ยงกระทบต่อวัตถุประสงค์ของยุทธศาสตร์หรือกิจกรรมให้น้อยที่สุด รวมทั้งสื่อสารแผนการบริหารจัดการความเสี่ยงที่ได้รับความเห็นชอบต่อเจ้าของความเสี่ยงและผู้ปฏิบัติงานที่เกี่ยวข้อง

๓. เจ้าของความเสี่ยง มีหน้าที่สนับสนุนข้อมูลในเบื้องต้นให้กับคณะกรรมการบริหารจัดการ ความเสี่ยง ควบคุมการปฏิบัติงานตามแผนบริหารจัดการความเสี่ยง รวมถึงส่งสัญญาณความเสี่ยง
๔. ผู้ปฏิบัติงาน มีหน้าที่ปฏิบัติงานตามแผนบริหารจัดการความเสี่ยง



ส่วนที่ ๓ วัฒนธรรมการบริหารจัดการความเสี่ยง

องค์การบริหารส่วนตำบลดอยหล่อ มุ่งมั่นที่จะสร้างและส่งเสริมวัฒนธรรมการบริหาร ความเสี่ยงให้เป็นรูปธรรมและมีความต่อเนื่อง โดยหน่วยงานมีแนวทางการสร้างและส่งเสริมวัฒนธรรมการบริหาร ความเสี่ยง ดังนี้

๑. กำหนดให้มีการสื่อสารให้บุคลากรรับทราบถึงความสำคัญของการบริหารจัดการ ความเสี่ยง รวมไปถึงโครงสร้างการบริหารจัดการความเสี่ยง

๒. กำหนดให้ผู้บริหารทุกระดับจะต้องประพฤติตนเป็นแบบอย่างในการบริหารจัดการ ความเสี่ยง รวมทั้งสนับสนุนให้ผู้ใต้บังคับบัญชาทุกคนสามารถมีส่วนร่วมในการบริหารจัดการ ความเสี่ยงของ หน่วยงานได้ตั้งแต่การกำหนดวัตถุประสงค์ การตัดสินใจ และการดำเนินโครงการ/กิจกรรมต่างๆ และจะต้องมี การประเมินและกำหนดวิธีการตอบสนองความเสี่ยงควบคู่กันไปด้วยเสมอ

๓. กำหนดให้การบริหารจัดการความเสี่ยงเป็นส่วนหนึ่งหลักสูตรการฝึกอบรมของผู้บริหารทุ กะดับรวมถึงพนักงาน เพื่อสร้างความรู้ความเข้าใจในการบริหารจัดการความเสี่ยงอย่างต่อเนื่อง เช่น การ ปฐมนิเทศและการจัดกิจกรรมต่างๆ

๔. ส่งเสริมให้มีการแบ่งปันความรู้ แลกเปลี่ยนข้อมูลและประสบการณ์การบริหารจัดการ ความเสี่ยงระหว่างบุคคล ระหว่างหน่วยงานย่อย เพื่อประสานความร่วมมือและต่อยอดมุมมองในการบริหาร จัดการความเสี่ยงระหว่างกัน

ส่วนที่ ๔ ประเภทความเสี่ยง

องค์การบริหารส่วนตำบลดอยหล่อ ได้กำหนดประเภทความเสี่ยง ดังนี้

๑. ความเสี่ยงด้านการปฏิบัติงานตามกฎหมาย/กฎระเบียบ (Compliance Risk : C) คือ ความเสี่ยงที่เกิดจากการไม่สามารถปฏิบัติตามกฎหมาย/กฎระเบียบที่เกี่ยวข้องได้ หรือกฎหมาย/กฎระเบียบที่มีอยู่ไม่เหมาะสมหรือเป็นอุปสรรคต่อการปฏิบัติงาน เช่น ความสับสนในการเลือกกฎระเบียบหรือกฎหมายที่จะบังคับใช้ เป็นต้น

๒. ความเสี่ยงด้านกลยุทธ์ (Strategic Risk : s) คือ ความเสี่ยงที่เกิดจากการกำหนดกลยุทธ์ และนโยบายในการบริหารงาน ทำให้องค์กรไม่สามารถบรรลุแผนที่วางไว้ได้ เช่น แผนการดำเนินงานไม่สอดคล้องกับความต้องการของเจ้าของงบประมาณ โครงสร้างองค์กรเปลี่ยนทำให้แผนที่วางไว้ไม่สามารถนำมาใช้ประโยชน์ได้ เป็นต้น

๓. ความเสี่ยงด้านการดำเนินงาน (Operational Risk : o) คือ ความเสี่ยงที่เกิดจากการปฏิบัติงานทุกๆ ขั้นตอน โดยครอบคลุมถึงปัจจัยที่เกี่ยวข้องกับกระบวนการ อุปกรณ์ เทคโนโลยีสารสนเทศ บุคลากรในการปฏิบัติงาน ซึ่งส่งผลกระทบต่อประสิทธิภาพและประสิทธิผลในการดำเนินงานขององค์กร เช่น โครงการล่าช้า ขาดอุปกรณ์หรือเครื่องมือที่มีประสิทธิภาพ ขาดการติดตามการบริหารสัญญา บุคลากรขาดแรงจูงใจในการปฏิบัติงาน เป็นต้น

๔. ความเสี่ยงด้านการเงิน (Financial Risk : F) คือ ความเสี่ยงที่เกิดจากการขาดข้อมูล การวางแผน การควบคุม และการจัดทำรายงานเพื่อนำมาใช้ในการบริหารการเงินได้ เช่น การจัดสรรงบประมาณไม่เหมาะสม ตั้งงบประมาณผิดพลาด ใช้งบประมาณเกิน คู่สัญญาไม่ปฏิบัติตามภาระผูกพัน

ส่วนที่ ๕ เกณฑ์การให้คะแนนความเสี่ยง

๑. ระดับโอกาสในการเกิดเหตุการณ์ต่างๆ (Link hood) กำหนดเกณฑ์ไว้ ๕ ระดับ ดังนี้

ระดับโอกาสในการเกิดเหตุการณ์ต่างๆ (เชิงปริมาณ)		
ระดับ	โอกาสที่จะเกิด	คำอธิบาย
๕	สูงมาก	๑ เดือนต่อครั้งหรือมากกว่า
๔	สูง	๑-๖ เดือนต่อครั้งแต่ไม่เกิน ๕ ครั้ง
๓	ปานกลาง	๑ ปีต่อครั้ง
๒	น้อย	๒-๔ ปีต่อครั้ง
๑	น้อยมาก	๕ ปีต่อครั้ง

ระดับโอกาสในการเกิดเหตุการณ์ต่างๆ (เชิงคุณภาพ)		
ระดับ	โอกาสที่จะเกิด	คำอธิบาย
๕	สูงมาก	มีโอกาสในการเกิดสูงมาก
๔	สูง	มีโอกาสในการเกิดค่อนข้างสูงหรือบ่อยๆ
๓	ปานกลาง	มีโอกาสเกิดบ้างเป็นบางครั้ง
๒	น้อย	อาจมีโอกาสดังกล่าวแต่ไม่บ่อยครั้ง
๑	น้อยมาก	แทบไม่มีโอกาสเกิดขึ้นเลย

๒. ระดับความรุนแรงของผลกระทบของความเสียหาย (impact) กำหนดเกณฑ์ไว้ ๕ ระดับ ดังนี้

๒.๑. กรณีเป็นความรุนแรงที่สามารถวัดเป็นเงินได้

ระดับโอกาสในการเกิดเหตุการณ์ต่างๆ (เชิงปริมาณ)		
ระดับ	โอกาสที่จะเกิด	คำอธิบาย
๕	สูงมาก	> ๑,๐๐๐,๐๐๐ บาท
๔	สูง	> ๒๕๐,๐๐๐ บาท ถึง ๑,๐๐๐,๐๐๐ บาท
๓	ปานกลาง	> ๕๐,๐๐๐ บาท ถึง ๒๕๐,๐๐๐ บาท
๒	น้อย	> ๑๐,๐๐๐ บาท ถึง ๕๐,๐๐๐ บาท
๑	น้อยมาก	ไม่เกิน ๑๐,๐๐๐ บาท

๒.๒ กรณีเป็นความรุนแรงที่ไม่สามารถวัดเป็นเงินได้

ระดับโอกาสในการเกิดเหตุการณ์ต่างๆ (เชิงคุณภาพ)		
ระดับ	โอกาสที่จะเกิด	คำอธิบาย
๕	สูงมาก	มีการสูญเสียทรัพย์สินอย่างมหันต์ มีการบาดเจ็บถึงชีวิต
๔	สูง	มีการสูญเสียทรัพย์สินมาก มีการบาดเจ็บสาหัสถึงขั้นพักงาน
๓	ปานกลาง	มีการสูญเสียทรัพย์สินมาก มีการบาดเจ็บสาหัสถึงขั้นหยุดงาน
๒	น้อย	มีการสูญเสียทรัพย์สินพอสมควร มีการบาดเจ็บรุนแรง
๑	น้อยมาก	มีการสูญเสียทรัพย์สินเล็กน้อย ไม่มีการบาดเจ็บรุนแรง

๒.๓ กรณีเป็นความรุนแรงที่ส่งผลกระทบต่อด้านกลยุทธ์

ระดับโอกาสในการเกิดเหตุการณ์ต่างๆ (ต่อเป้าหมายขององค์กร)		
ระดับ	โอกาสที่จะเกิด	คำอธิบาย
๕	สูงมาก	มีผลกระทบต่อเป้าหมายและชื่อเสียงขององค์กรในระดับสูงมาก
๔	สูง	มีผลกระทบต่อเป้าหมายและชื่อเสียงขององค์กรในระดับสูง
๓	ปานกลาง	มีผลกระทบต่อเป้าหมายบางอย่างและชื่อเสียงขององค์กรบ้าง
๒	น้อย	มีผลกระทบต่อเป้าหมายและชื่อเสียงขององค์กรน้อย
๑	น้อยมาก	แทบไม่มีผลกระทบต่อเป้าหมายและชื่อเสียงขององค์กรเลย

๒.๔ กรณีเป็นความรุนแรงที่ส่งผลกระทบต่อด้านกรดำเนินงาน (ระบบเทคโนโลยีสารสนเทศ)

ระดับโอกาสในการเกิดเหตุการณ์ต่างๆ (ระบบเทคโนโลยีสารสนเทศ)		
ระดับ	โอกาสที่จะเกิด	คำอธิบาย
๕	สูงมาก	เกิดความสูญเสียต่อระบบ IT ที่สำคัญทั้งหมด และเกิดความเสียหายอย่างมากต่อความปลอดภัยของข้อมูลต่างๆ
๔	สูง	เกิดปัญหากับระบบ IT ที่สำคัญ และระบบความปลอดภัยซึ่งส่งผลกระทบต่อความถูกต้องของข้อมูลบางส่วน
๓	ปานกลาง	ระบบมีปัญหาและมีความสูญเสียไม่มาก
๒	น้อย	เกิดเหตุที่แก้ไขได้
๑	น้อยมาก	เกิดเหตุที่ไม่มีความสำคัญ

๒.๕ กรณีเป็นความรุนแรงที่ส่งผลกระทบต่อด้านการดำเนินงาน (บุคลากร)

ระดับโอกาสในการเกิดเหตุการณ์ต่างๆ (ต่อบุคลากร)		
ระดับ	โอกาสที่จะเกิด	คำอธิบาย
๕	สูงมาก	ถูกลงโทษทางวินัยร้ายแรง (ปลดออก ไล่ออก) หรือเลิกจ้างหรือออกจากงาน เนื่องจากเป็นอันตรายต่อร่างกายและชีวิตผู้อื่นโดยตรง
๔	สูง	ถูกลงโทษทางวินัย ตัดเงินเดือน ลดเงินเดือน
๓	ปานกลาง	ถูกลงโทษทางวินัยภาคทัณฑ์
๒	น้อย	สร้างความไม่สะดวกต่อการปฏิบัติงานบ่อยครั้ง
๑	น้อยมาก	สร้างความไม่สะดวกต่อการปฏิบัติงานนานๆ ครั้ง

๒.๖ กรณีเป็นความรุนแรงที่ส่งผลกระทบต่อด้านการดำเนินงาน (กระบวนการ)

ระดับโอกาสในการเกิดเหตุการณ์ต่างๆ (ต่อบุคลากร)		
ระดับ	โอกาสที่จะเกิด	คำอธิบาย
๕	สูงมาก	มีผลกระทบต่อกระบวนการและการดำเนินงานรุนแรงมาก เช่น หยุดดำเนินการมากกว่า ๑ เดือน
๔	สูง	มีผลกระทบต่อกระบวนการและการดำเนินงานรุนแรง เช่น หยุดดำเนินการ ๑ เดือน
๓	ปานกลาง	มีการชะงักกันอย่างมีนัยสำคัญของกระบวนการและการดำเนินงาน
๒	น้อย	มีผลกระทบเล็กน้อยต่อกระบวนการและการดำเนินงาน
๑	น้อยมาก	ไม่มีการชะงักกันของกระบวนการและการดำเนินงาน

ส่วนที่ ๕ ระดับความเสี่ยงที่ยอมรับได้

องค์การบริหารส่วนตำบลดอยหล่อ ใช้ข้อมูลความเสี่ยงประกอบการตัดสินใจในการกำหนดยุทธศาสตร์/กลยุทธ์ที่สอดคล้องกับความเสี่ยงที่ยอมรับได้ ซึ่งระดับความเสี่ยงที่ยอมรับได้ คือ ระดับของความผันแปรจากเกณฑ์ที่เกิดจากผลคูณของระดับโอกาสที่จะเกิดความเสี่ยง (Likelihood) กับระดับความรุนแรงของผลกระทบ (Impact) ของความเสี่ยงแต่ละสาเหตุ (โอกาส x ผลกระทบ) องค์การบริหารส่วนตำบลดอยหล่อได้กำหนดระดับความเสี่ยงที่ยอมรับได้ ดังนี้

		โอกาสหรือความเป็นไปได้ที่เกิดขึ้น (Likelihood)				
		๑ (น้อยมาก)	๒	๓	๔	๕ (สูงมาก)
ผลกระทบ ของ ความ เสี่ยง (Impact)	๕ (สูงมาก)				ความเสี่ยง D	
	๔				ความเสี่ยง C	
	๓			ความเสี่ยง B		
	๒					
	๑ (น้อยมาก)			ความเสี่ยง A		

เส้นแบ่งระดับความเสี่ยงที่ยอมรับได้

เกณฑ์ในการพิจารณาระดับความรุนแรงของแต่ละปัจจัยเสี่ยง ดังนี้

ระดับ	ระดับคะแนน	ความหมาย
สูงมาก	๑๗-๒๕	ระดับที่ไม่สามารถยอมรับได้ จำเป็นต้องเร่งจัดการความเสี่ยงให้อยู่ในระดับที่ยอมรับได้ทันที
สูง	๑๐-๑๖	ระดับที่ไม่สามารถยอมรับได้ โดยต้องจัดการความเสี่ยงเพื่อให้ อยู่ในระดับที่ยอมรับได้
ปานกลาง	๕-๙	ระดับที่ยอมรับได้ แต่ต้องมีการควบคุมเพื่อป้องกันไม่ให้ความเสี่ยงไปยังระดับที่ยอมรับไม่ได้
น้อย	๓-๔	ระดับที่ยอมรับได้โดยใช้วิธีควบคุมปกติในขั้นตอนการปฏิบัติงานที่กำหนด
น้อยมาก	๑-๒	ระดับที่ยอมรับได้ โดยใช้วิธีการติดตามระดับความเสี่ยงตลอดระยะเวลาการปฏิบัติงาน

บทที่ ๓

รายงานการประเมินความเสี่ยงการทุจริตและผลการดำเนินการเพื่อจัดการความเสี่ยงการทุจริตและประพฤติมิชอบ
ประจำปีงบประมาณ พ.ศ. ๒๕๖๖

ที่	โครงการ/ กิจกรรม	ประเด็น/ ขั้นตอน/ กระบวนการ ดำเนินงาน	เหตุการณ์ ความเสี่ยงที่ อาจเกิดขึ้น	ปัจจัยเสี่ยงที่ อาจมี ผลกระทบ/ กระตุ้นให้เกิด การทุจริต	การควบคุม/ ระเบียบที่ เกี่ยวข้อง	ประเมิน ระดับ ของ ความ เสี่ยง		มาตรการป้องกัน เพื่อไม่เกิดการทุจริต	ตัวชี้วัดผลสำเร็จ	ผลการดำเนินการตาม มาตรการบริหารจัดการ ความเสี่ยง
						กลาง	สูง			
๑	การบริหาร งานบุคคล (สำนักปลัด)	การรับพนักงาน จ้างทั่วไป/ ตามภารกิจ	การรับพนักงาน จ้างโดยไม่โปร่งใส และเป็นธรรม โดยรับบุคคลที่มี ความสัมพันธ์ทาง เครือญาติที่ยาก ต่อการตรวจสอบ	๑. แต่งตั้ง คณะกรรมการ สรรหาคัดเลือก จากเจ้าหน้าที่ จากกอง/สำนัก เดียวกัน ๒. ไม่มีการ ประชาสัมพันธ์ การรับสมัคร	มาตรฐานทั่วไป เกี่ยวกับ หลักเกณฑ์ และเงื่อนไข การคัดเลือก การบรรจุและ แต่งตั้ง การย้าย การโอน การรับ โอน การเลื่อน ระดับและการ เลื่อนขั้นเงินเดือน		✓	๑.กำหนดคุณสมบัติแต่ละ ตำแหน่งตรงตาม หลักเกณฑ์และเงื่อนไข ๒.ดำเนินการโดยแต่งตั้ง คณะกรรมการจากทุกส่วน ราชการ ๓.ประชาสัมพันธ์การรับ สมัครทุกช่องทาง	๑.จำนวนเรื่อง ร้องเรียน การรับพนักงานจ้าง ๒.จำนวนประกาศ รับสมัครพนักงานจ้าง ที่มีการประชาสัมพันธ์	๑.มีการรับพนักงานจ้างทั่วไป/ ตามภารกิจที่โปร่งใสและเป็น ธรรม และมีคุณสมบัติเป็นไป ตามมาตรฐานทั่วไป ๒.มีการประชาสัมพันธ์การรับ สมัครตามช่องทางเสี่ยงไร้สาย ของหน่วยงาน ทำให้ประชาชน ได้รับทราบมากขึ้น
๒	งานด้าน บัญชีและ ด้านการเงิน (กองคลัง)	การปฏิบัติหน้าที่ ด้านการเงิน	๑. อาจเกิดการ ทุจริตในการ ปฏิบัติหน้าที่ด้าน การเงิน ๒. มีข้อผิดพลาด ในการดำเนินงาน ด้านบัญชี	จำนวนปริมาณ งานที่มากเกินไป ทำให้ ผู้บังคับบัญชา ตรวจสอบ เอกสารล่าช้าจน เกิดการเร่งรีบ การดำเนินการ	๑.มีคำสั่ง มอบหมายงานให้ เจ้าหน้าที่ รับผิดชอบให้ ชัดเจน ๒.มีการสุ่มตรวจ จากเจ้าหน้าที่ ตรวจสอบภายใน	✓		พัฒนาบุคลากรให้ร่วม ฝึกอบรมความรู้เกี่ยวกับ ระเบียบ กฎหมายและ หนังสือสั่งการต่างๆ ให้สามารถรับรองการจ่าย ได้อย่างถูกต้อง	จำนวนข้อทักท้วงจาก หน่วยตรวจสอบ	๑.บุคลากรงานด้านบัญชีและ ด้านการเงินสามารถรับรองการ เบิกจ่ายได้อย่างถูกต้อง ตามระเบียบและไม่มี การทุจริต ๒.ไม่มีข้อทักท้วงจากหน่วย ตรวจสอบ

ที่	โครงการ/ กิจกรรม	ประเด็น/ ขั้นตอน/ กระบวนการ ดำเนินงาน	เหตุการณ์ ความเสี่ยงที่ อาจเกิดขึ้น	ปัจจัยเสี่ยงที่ อาจมี ผลกระทบ/ กระตุ้นให้เกิด การทุจริต	การควบคุม/ ระเบียบที่ เกี่ยวข้อง	ประเมิน ระดับ ของ ความ เสี่ยง		มาตรการป้องกัน เพื่อไม่เกิดการทุจริต	ตัวชี้วัดผลสำเร็จ	ผลการดำเนินการตาม มาตรการบริหารจัดการ ความเสี่ยง
						กลาง	สูง			
๓	งานด้าน ทะเบียน ทรัพย์สิน และพัสดุ (กองคลัง)	เพื่อให้มีการใช้ ทรัพย์สินอย่าง ถูกต้องตรงตาม วัตถุประสงค์ คุ้มค่าและเกิด ประโยชน์สูงสุด	๑. มีการใช้ ทรัพย์สินไม่ ถูกต้องตรงตาม วัตถุประสงค์ ๒. เกิด ข้อผิดพลาดด้าน ทะเบียนและ ทรัพย์สินของ หน่วยงาน	๑. เจ้าหน้าที่ ขาด ประสบการณ์ใน การทำงานและ ความชำนาญ งานในหน้าที่	๑. คำสั่งแต่งตั้ง คณะกรรมการ ตรวจรับพัสดุ ๒. ประกาศจัดซื้อ จัดจ้างต่างๆ	✓		๑. มีการตรวจสอบการ ปฏิบัติงานของเจ้าหน้าที่ พัสดุเป็นระยะ ๒. ส่งบุคลากรเข้า ปฏิบัติงานรับการฝึกอบรม เพื่อเพิ่มทักษะการ ปฏิบัติงาน	ระบบจัดซื้อ จัดจ้าง สามารถตรวจสอบได้ เป็นปัจจุบันตาม หนังสือสั่งการ	เจ้าหน้าที่มีการขอใช้ทรัพย์สิน ของทางราชการอย่างถูกต้อง ตามระเบียบ
๔	กิจกรรมงาน ด้านการเงิน และงาน พัสดุของ ศูนย์พัฒนา เด็กเล็ก (กองศึกษา)	ปฏิบัติงานด้าน การเงินและงาน การพัสดุของ ศูนย์พัฒนาเด็ก เล็ก	๑. การจัดการด้าน การเงินและพัสดุ ของศูนย์พัฒนา เด็กเล็กยังขาด ความรู้ ความ เข้าใจและความ ชำนาญด้าน การเงินและงาน การพัสดุ	๑. เจ้าหน้าที่ และบุคลากร ภายในศูนย์ พัฒนาเด็กเล็ก ยังขาดความรู้ และความเข้าใจ ในการ ดำเนินงานตาม ระเบียบพัสดุ และระเบียบงาน การเงินการ บัญชีของศูนย์ พัฒนาเด็กเล็ก	หนังสือสั่งการและ กฎหมายที่ เกี่ยวข้องเกี่ยวกับ การดำเนินงาน ด้านการเงินและ พัสดุ	✓		๑. มีการควบคุมกำกับ ดูแลการปฏิบัติงานจาก ผู้บังคับบัญชาเบื้องต้นเป็น ระยะ ๒. ส่งเสริมให้บุคลากร ศึกษาองค์ความรู้จากกรม ส่งเสริมการปกครองส่วน ท้องถิ่น	จำนวนข้อบกพร่องจาก หน่วยตรวจสอบ	๑.เจ้าหน้าที่ปฏิบัติงานด้าน การเงินและงานการพัสดุของ ศูนย์พัฒนาเด็กเล็กได้อย่าง ถูกต้องตามระเบียบ ๒. ไม่มีข้อบกพร่องจากหน่วย ตรวจสอบ

ที่	โครงการ/ กิจกรรม	ประเด็น/ ขั้นตอน/ กระบวนการ ดำเนินงาน	เหตุการณ์ ความเสี่ยงที่ อาจเกิดขึ้น	ปัจจัยเสี่ยงที่ อาจมี ผลกระทบ/ กระตุ้นให้เกิด การทุจริต	การควบคุม/ ระเบียบที่ เกี่ยวข้อง	ประเมิน ระดับ ของ ความ เสี่ยง		มาตรการป้องกัน เพื่อไม่เกิดการทุจริต	ตัวชี้วัดผลสำเร็จ	ผลการดำเนินการตาม มาตรการบริหารจัดการ ความเสี่ยง
						กลาง	สูง			
๕	ด้านการ พัฒนาและ จัดเก็บ รายได้ (กองคลัง)	ดำเนินการ จัดเก็บรายได้ ภาษีและ ค่าธรรมเนียม ฯลฯ	๑. เกิดความ ผิดพลาดในการ จัดเก็บภาษี ๒. หากเกิดการ ฟ้องร้องบังคับคดี อาจดำเนินการ โดยไม่ถูกต้องตาม กฎหมาย	๑. ขาดบุคลากร ที่ต้องรับผิดชอบ พัฒนาและ จัดเก็บรายได้ โดยตรง ๒. มีมาตรการ การตรวจสอบ การประเมิน ภาษี	ระเบียบและ หนังสือสั่งการและ ที่เกี่ยวข้อง		✓	๑. มีการควบคุมกำกับ ดูแลการปฏิบัติงานจาก ผู้บังคับบัญชาเบื้องต้นเป็น ระยะ ๒. มีการตรวจสอบความ ถูกต้องจากหน่วย ตรวจสอบภายใน	๑. จำนวนเรื่อง ร้องเรียนการจัดเก็บ รายได้ ๒. จำนวนข้อทักท้วง จากหน่วยตรวจสอบ	๑. ไม่มีเรื่องร้องเรียนการจัดเก็บ รายได้ ๒. ไม่มีข้อทักท้วงจากหน่วย ตรวจสอบ ๓. เจ้าหน้าที่ดำเนินการจัดเก็บ รายได้ภาษีและค่าธรรมเนียม ต่างๆ ได้ถูกต้องตามระเบียบ

หน่วยงานผู้รับผิดชอบประเมินความเสี่ยง สำนักปลัด

ชื่อผู้รายงาน นางสาววันทอง สายเครื่อง.....ตำแหน่ง นิติกรปฏิบัติกร

